

# Problème d'accès : Vers une sécurité sociale de l'alimentation ?



**FIAN**  
BELGIUM

Jonathan Peuch  
Le 03 mai 2022,  
[www.fian.be](http://www.fian.be)

# Qu'est-ce que le droit à l'alimentation ?

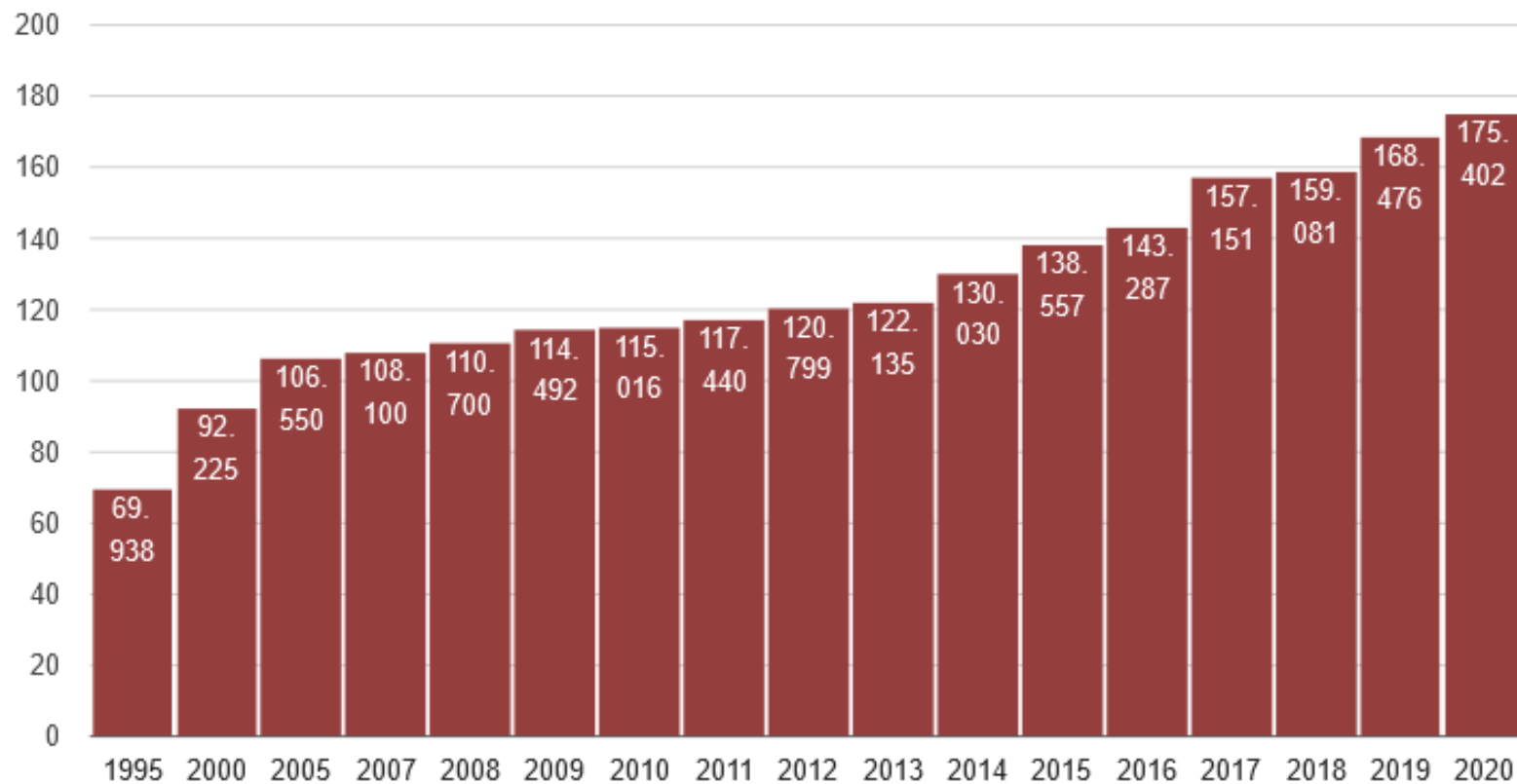
Un droit humain qui fixe un idéal : Pacte international relatif aux droits économiques, sociaux et culturels. 1966, article 11.

*« Le droit à une alimentation adéquate est réalisé lorsque chaque homme, chaque femme et chaque enfant, seul ou en communauté avec autrui, a accès à tout instant, maintenant et pour les générations futures, physiquement et économiquement, à une alimentation adéquate et choisie et aux moyens de se la procurer. »*

*En bref : abordable, disponible, adéquate et choisie, durable*



# Constat 1 : avoir faim



Nombre de personne accédant chaque mois à l'aide des banques alimentaires. 42 millions de repas par an. Source : Fédération Belge de Banques Alimentaires 2021

D'après la FDSS, 600 000 personnes qui auraient eu recours à l'AA en 2021 (70 000 en 95).

Autant en situation de privation matériel sévère (5,1% de la population).

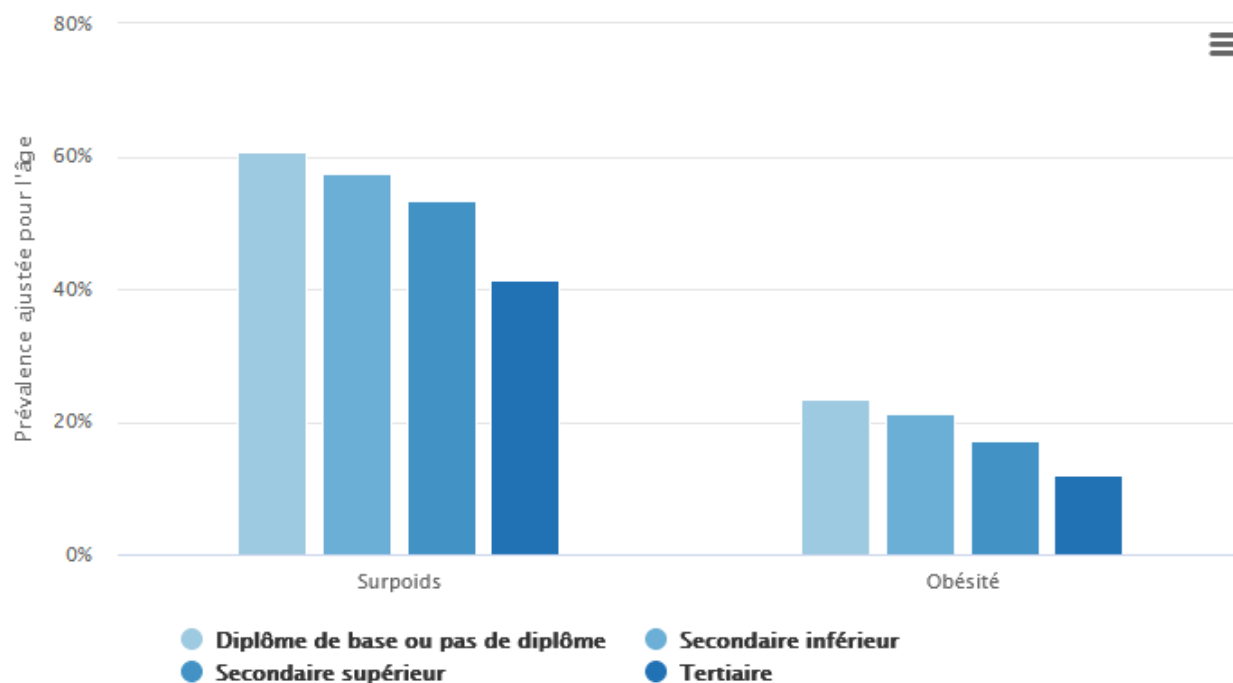
19,5 % de la population en risque de pauvreté (1 / 5).

Bruxelles : 33% (40%?) sous le seuil de pauvreté.

# Constat 2 : malnutrition

## Prévalence ajustée pour l'âge du surpoids et de l'obésité chez les personnes âgées de 18 ans et plus, par niveau d'instruction, Belgique, 2018

Source: Calculé sur base de Health Interview Survey, Sciensano [2]



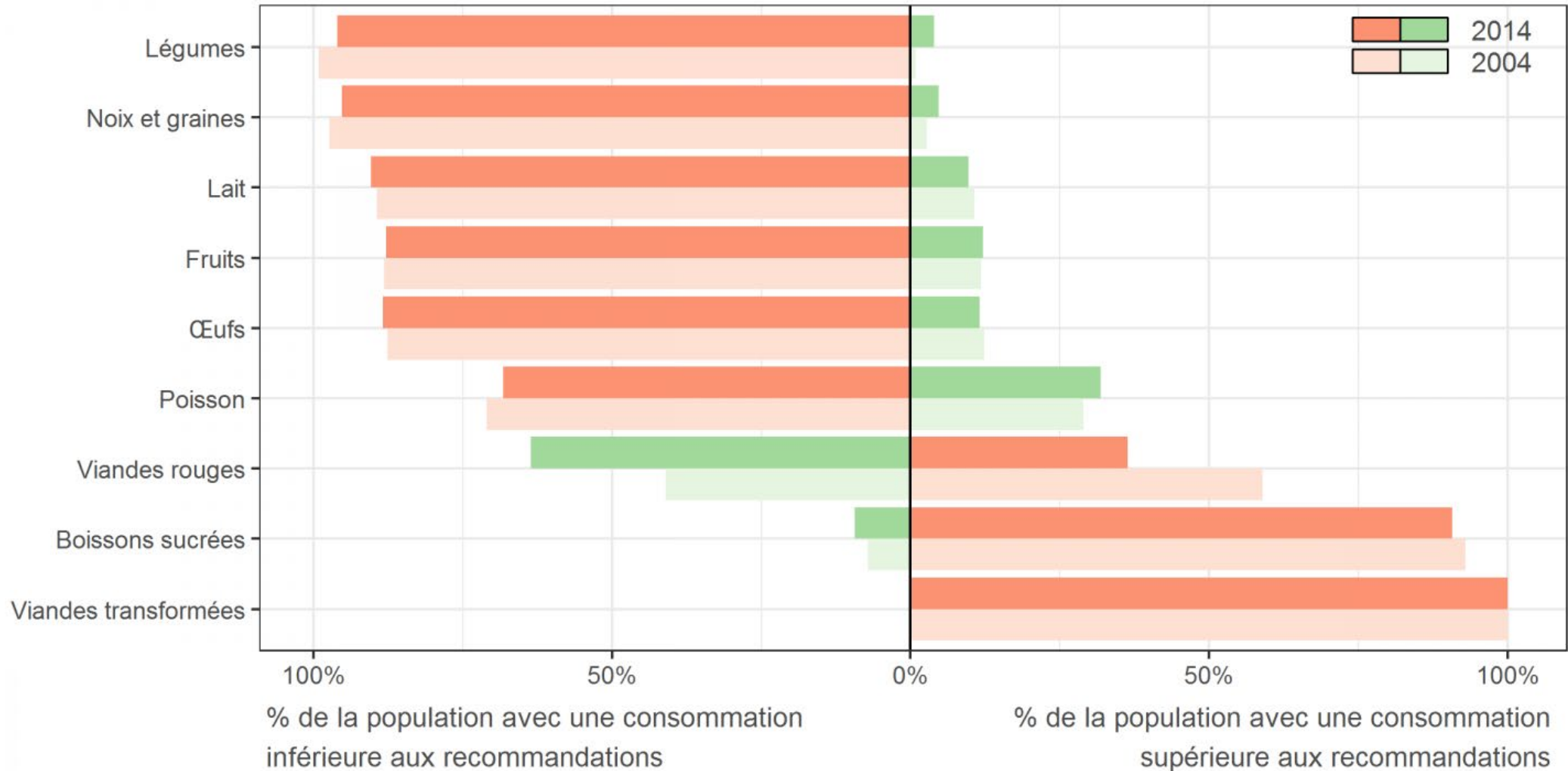
Notion de gradient social.

Hausse linéaire depuis 1997.

12% de la population suivent les recommandations nutritionnelles en consommation de fruit et légume.

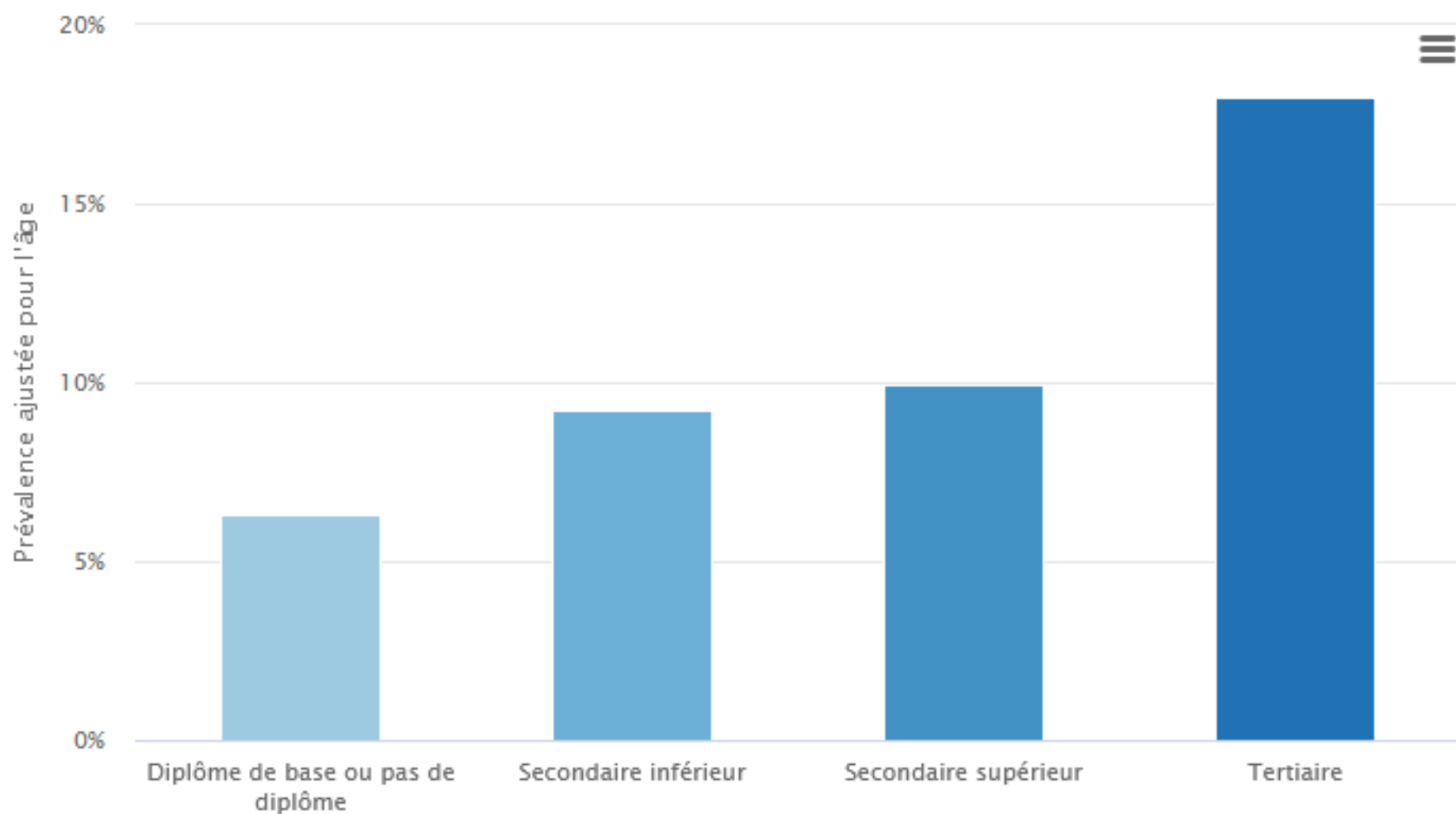
Maladie chronique : 14% des décès en Belgique sont liés à l'alimentation

# Consommation alimentaire inadéquate



## Prévalence ajustée pour l'âge de la population âgée de 6 ans et plus consommant quotidiennement la quantité recommandée de fruits et légumes (au moins 5 portions), par niveau d'instruction, Belgique, 2018

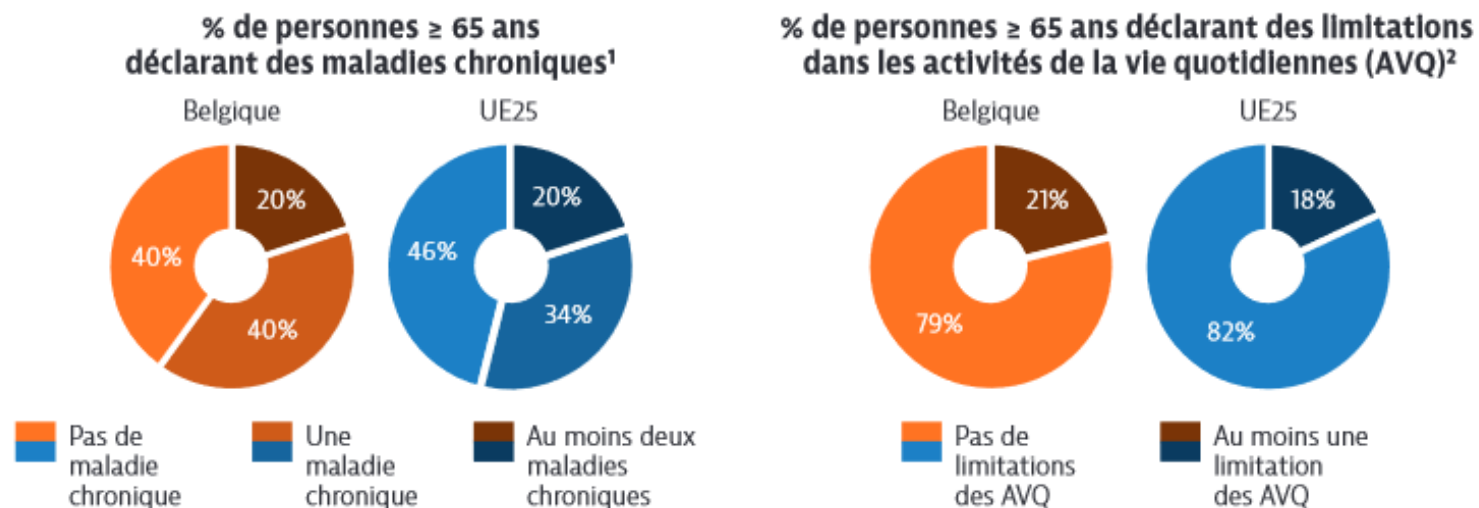
Source : Calculs des auteurs sur base de la [Health Interview Survey, Sciensano](#) [8]



# Impact sur la santé

On estime qu'en 2005, les **maladies non transmissibles** – principalement les maladies cardiovasculaires, le diabète, le cancer et les maladies respiratoires chroniques – ont causé 35 millions de décès, soit 60 % de l'ensemble des décès dans le monde

Selon l'OMS, **44,4 % de la mortalité totale dans le monde est attribuable à une combinaison de facteurs de risque d'origine nutritionnelle en 2004**



Belgique : 14% des décès liés à la surnutrition en 2019; 11% en 2021 (Covid).  
Cigarette = 16%.

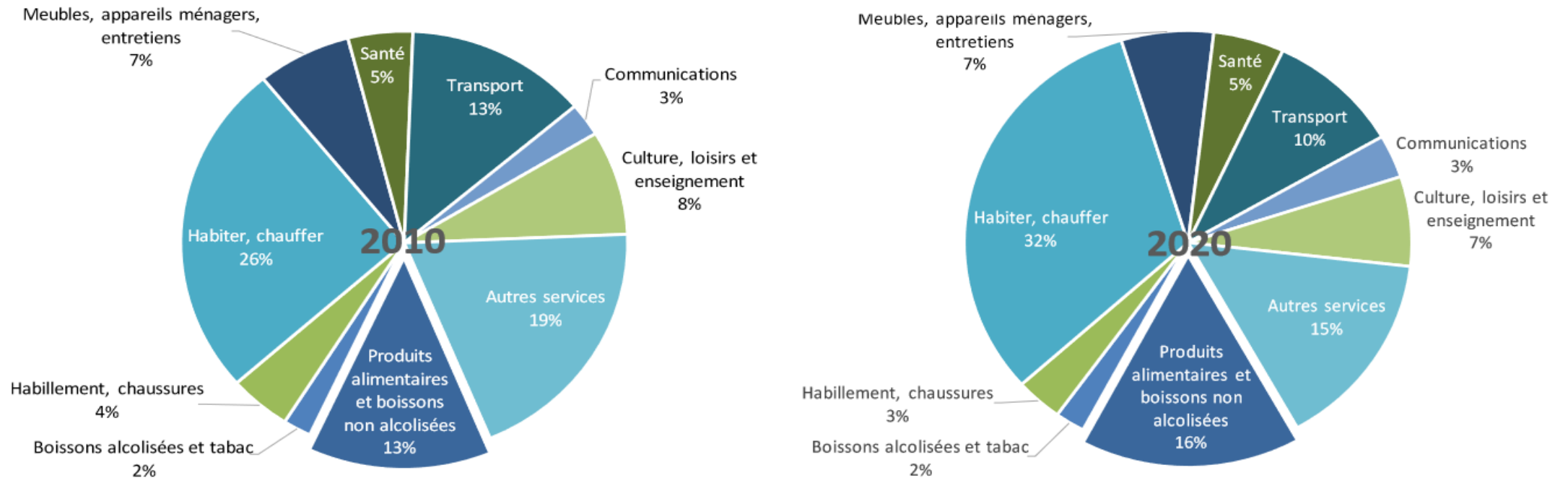
---

Pourquoi est-ce si difficile  
de bien manger ?



# Constat 3 : manger coute de plus en plus cher

Dépenses moyennes par unité de consommation et par an (€) (2010-2020)



Source : Statbel chiffre clé de l'agriculture 2021

# Constat 4 : mais mal manger coûte moins cher que bien manger

---

Notion d'accessibilité : Le prix, l'environnement alimentaire géographique et culturel, la disponibilité des aliments...

En Belgique, les régimes alimentaires basés sur des produits ultra-transformés calorifiques coûtent deux fois moins chers que les régimes alimentaires équilibrés : 0,55 e/kcal vs 1,29 e/kcal (Sciensano 2020)

30% des calories sont issus d'aliments ultratransformés : ceux-ci sont faciles à manger, pratiques, transportables.



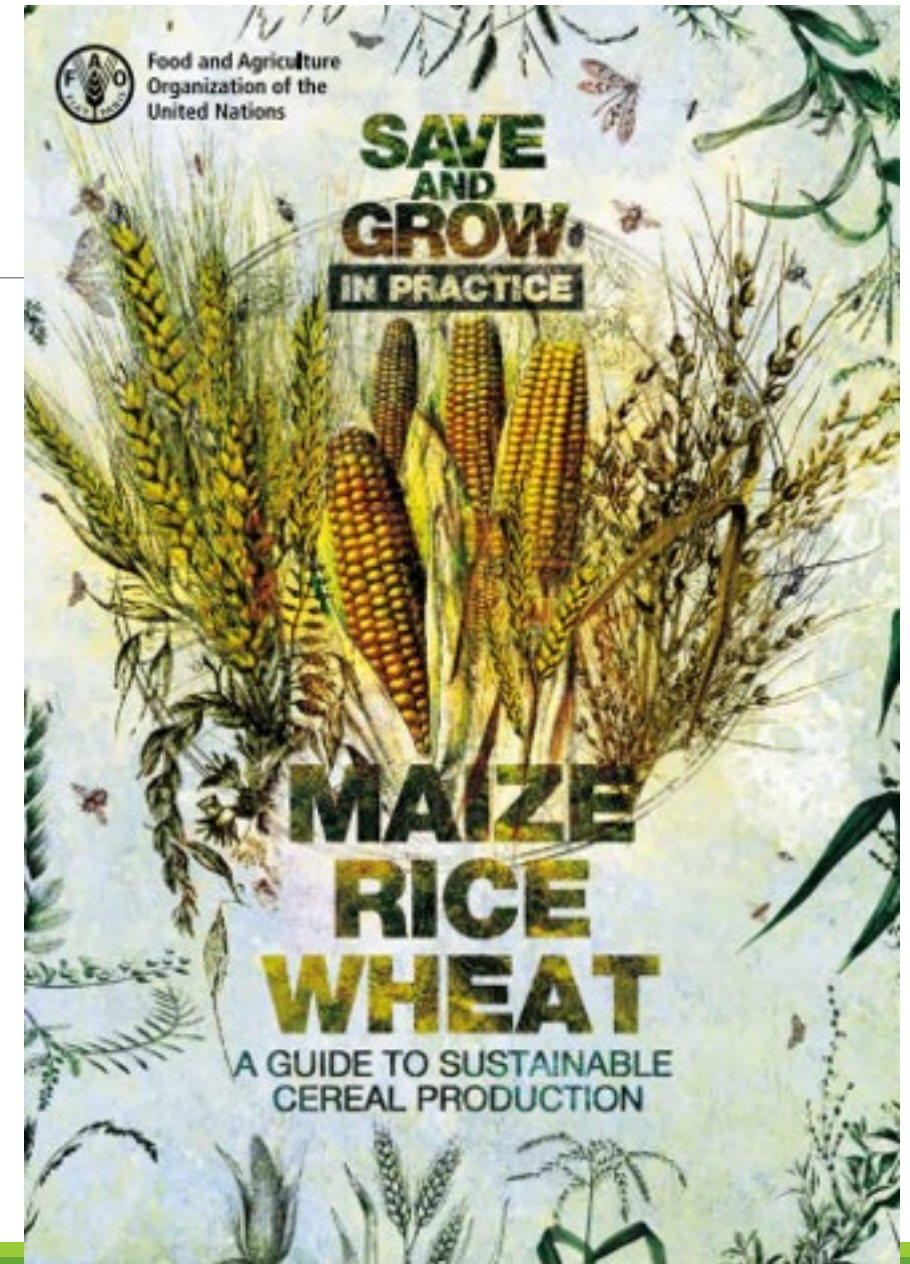
# Un régime alimentaire global (*global diet*):

Certains produits sont très adaptés au système alimentaire international, à la monoculture et aux commerces, et d'autres non.

- Faire des économies d'échelles
- être transformables pour gagner en plus value
- être transportable facilement.

Monoculture : céréales hybride (blé, maïs, riz 60% des calories consommées) ; pommes de terre; sucre (canne et betterave), huile végétale (tournesol, colza, palme), soja.

+ élevage de viande, de lait et d'oeufs





# Une politique sociale qui ne dit pas son nom

---

La révolution verte conduit à une baisse des coûts agricoles :

1. grâce aux économies d'échelle,
2. grâce aux subventions (Politique agricole commune)
3. grâce à la compression des coûts ; ce sont les coûts cachés qui ne sont pas pris en compte dans le prix payé par le consommateur : faible revenu des paysans, impacts majeurs sur les écosystèmes et le climat, et désastres sanitaires et sociaux négligés.

**En retour, les consommateurs voient sur les rayons des supermarchés des produits alimentaires peu onéreux.**

Les aliments de grandes qualités (goût, nutritionnellement, bio...) relèvent alors de la responsabilité individuelle en fonction des préférences et ressources.

**=> mais une logique problématique lorsque les ménages n'ont pas les moyens de s'extraire des prix les plus bas.**



# Responsabilité individuelle et marketing

---

**Rôle crucial de l'information** : on prend nos décisions sur base des informations que l'on possède, le contrôle de l'information influence fortement les choix des consommateurs

Les produits les moins chers sont généralement moins bon nutritionnellement



# Constat 5 : des alternatives inoffensives ?

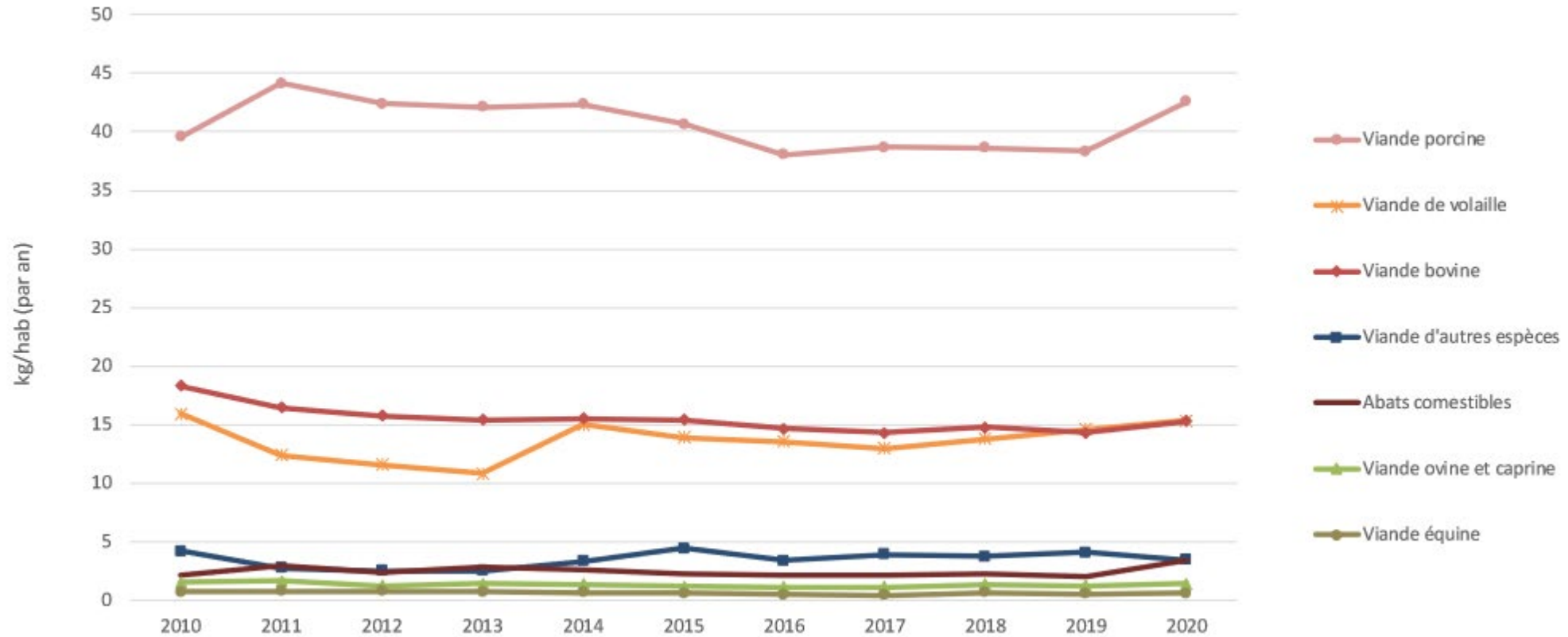
Développer des innovations sociales ? Citoyennes ?

Les alternatives demandent trop de ressources, financières, informationnelles ou temporelles, pour être compétitive avec un secteur agroindustriel largement subventionné et qui externalise la plupart de ses coûts sociaux et environnementaux (coût caché).

C'est une dualisation pérenne et inoffensive car l'accès à une alimentation durable/saine/de qualité est devenu le segment haut de gamme du marché alimentaire.



# Consommation de viande en Belgique, 2010-2020



---

Comment reprendre la main sur  
l'alimentation ?



← [News](#)

# 44% des consommateurs belges veulent taxer davantage les aliments malsains

28 AVRIL 2022 • FOODRETAIL • DOMINIQUE SOENENS



# 4 idées clés

1. Peu de transformation du système alimentaire : le narratif industriel et individualiste reste dominant
2. Hausse sans cesse de la pauvreté, l'alimentation est une variable d'ajustement. Manger pas cher, c'est mal manger.
3. Laisser au marché privé la question alimentaire, c'est exacerber les inégalités sociales et ne pas avoir les moyens de réaliser le droit à l'alimentation
4. Idée de collectiviser : **ce n'est pas aux producteurs de plus produire, ni aux pauvres de payer plus chers.** C'est un intérêt sociétal complet qui est nécessaire et dont il faut se rendre compte : perspective macroéconomique



# Sécurité sociale de l'alimentation

---

Copier la sécurité sociale de la santé : un budget fédéral, des dépenses directes dans les hôpitaux ou le personnel; et un remboursement des frais. Environ 20 milliards d'euros.

Sortir de l'approche du marché bloquée par offre (trop cher) et demande (trop pauvre) tout en:

- ❖ Finançant l'agriculture « souhaitée » : durable, locale, paysanne, démocratique
- ❖ Garantissant à tous et toutes l'accès à une alimentaire choisie et saine, notamment en sanctuarisant un budget alimentaire

Pol. Macro actuelle : PAC, Libre échange, infrastructure, aide alimentaire

Régime marchand : 50% du budget alimentaire à termes

Sécurité sociale de l'alimentation

Régime SSA : 50 % du budget alimentaire à terme

Innovations sociales concrètes, (organisations, territoires)

2025  
20%

2030  
40%

2035  
50%

# 4 principes de la SSA

Principe 1 : la **cotisation** chacun cotise proportionnellement à ses revenus dans une caisse commune

Principe 2 : **redistribution universelle** : chacun touche environ 150 euros / mois ; ou bien 100e / mois et 50e mutualisé pour des investissements

Principe 3 : on ne peut acheter que des produits **conventionnés**, pour lesquels il faut imaginer un système logistique et de distribution

Principe 4 : ces produits sont désignés **démocratiquement** au niveau du territoire/pays concerné, avec des modalités encore à définir







*Pouvoir d'achat des ménages :  
Comprendre et appréhender les évolutions actuelles*

*Focus sur l'alimentation*

**Questions - réponses**



Observatoire  
du Crédit et  
de l'Endettement