

## Advocaten die in schulden bemiddelen en erkende instellingen voor schuldbemiddeling in België: profielen en regionale specificiteiten

Caroline Jeanmart

December 2015

### Samenvatting

Dit artikel levert een aantal specifieke gegevens over de sector van de professionele schuldbemiddeling in België. Het focust op erkende instellingen en op advocaten.

Er zijn heel weinig gegevens beschikbaar over advocaten die in schulden bemiddelen. Aan de hand van een enquête van het Observatorium werden enkele gegevens verzameld bij 227 schuldbemiddelingsadvocaten. Twee resultaten verdienen extra aandacht. Enerzijds zijn ze zelden alleen maar als schuldbemiddelingsadvocaat actief. Ze behandelen ook andere materies. Wat het type procedures betreft, houden deze advocaten zich anderzijds niet alleen met gerechtelijke schuldbemiddeling (CSR) bezig. Slechts 10 % van de ondervraagde advocaten houden zich uitsluitend met schuldbemiddeling bezig. De andere respondenten zijn ofwel uitsluitend met minnelijke schuldbemiddeling bezig, of combineren CSR en minnelijke schuldbemiddeling.

Wat de door de deelstaten erkende instellingen voor schuldbemiddeling (DSB of diensten voor schuldbemiddeling) betreft, telde België eind 2012 586 instellingen die meer dan 74.535 schuldbemiddelingsdossiers behandelden. Het Vlaams Gewest behandelde ongeveer twee en een half maal meer dossiers dan Wallonië en meer dan zes maal meer dan het Brussels Hoofdstedelijk Gewest. In vergelijking met het aantal huishoudens dat zijn bevolking uitmaakt, behandelde het Vlaams Gewest meer schuldbemiddelingsdossiers dan het Brussels Hoofdstedelijk Gewest en het Waals Gewest: 1,75 % van de huishoudens in Vlaanderen deden in 2012 een beroep op een dienst voor schuldbemiddeling, tegenover 1,44 % van de huishoudens in het Brussels Hoofdstedelijk Gewest en 1,26 % van de huishoudens in het Waals Gewest.

Aan het eind van het artikel staat een overzichtstabel met een aantal kenmerken van erkende instellingen voor schuldbemiddeling per bevoegde deelstaat (duur van de erkenning, soort subsidiëring, aantal erkende instellingen, aantal behandelde dossiers).

Het Observatorium bedankt de schuldbemiddelaars en de andere mensen uit de sector die hebben meegewerkt aan de enquêtes waarvan we een aantal resultaten in dit artikel voorstellen. We willen hen bedanken voor hun medewerking, hun beschikbaarheid en hun belangstelling.

Het bedankt eveneens Françoise Collin (juriste bij de Groupe Action Surendettement, dienst voor schuldbemiddeling en referentiecentrum van de provincie Luxemburg), Mohamed El Omari (coördinator van het Vlaams Centrum Schuldenlast), Florence Jaspers (juriste bij de dienst voor schuldbemiddeling van het OCMW van Luik) en Anne-Marie Trivier (manager van projecten tot preventie van overmatige schuldenlast bij het Steunpunt voor de Diensten Schuldbemiddeling van het Brussels Hoofdstedelijk Gewest) voor het zorgvuldig nalezen en voor hun kanttekeningen.



Observatorium Krediet en Schuldenlast vzw

Château de Cartier - Place Albert 1er nr. 38 - B-6030 Marchienne-au-Pont

Tel.: 00/32/(0)71/33.12.59 - Fax: 00/32/(0)71/32.25.00

info@observatoire-credit.be - www.observatoire-credit.be

## Inleiding: schuldbemiddeling in België

---

In België werd schuldbemiddeling gedefinieerd in het kader van de wet op het consumentenkrediet als 'de dienstverlening, met uitsluiting van het sluiten van een kredietovereenkomst, met het oog op het tot stand brengen van een regeling omtrent de wijze van betaling van de schuldenlast die geheel of ten dele uit een of meer kredietovereenkomsten voortvloeit'.<sup>1</sup>

De doelstelling die de wetgever in 1991 beoogde, bestond er 'vooral in om de consument te beschermen tegen de mogelijke commercialisering van deze activiteit door zogenaamde, mogelijk weinig gewetensvolle adviseurs'.<sup>2</sup> Daarom voert deze wet het principiële verbod in om deze activiteit uit te oefenen die aan bepaalde beroepscategorieën is voorbehouden, namelijk aan advocaten, ministeriële ambtenaren<sup>3</sup> (vooral gerechtsdeurwaarders en notarissen), gerechtelijke lasthebbers<sup>4</sup> (vooral voorlopige bewindvoerders) en openbare of particuliere instellingen die door de bevoegde overheid zijn erkend<sup>5</sup>: openbare centra voor maatschappelijk welzijn (OCMW's), OCMW-verenigingen<sup>6</sup> en verenigingen zonder winstoogmerk (vzw's) in de vier deelstaten, evenals de Centra Algemeen Welzijnswerk<sup>7</sup> (CAW) in Vlaanderen en in het Brussels Hoofdstedelijk Gewest en een instelling voor openbaar nut<sup>8</sup> (ION) in Wallonië.

In de praktijk echter gaat het bij schuldbemiddeling niet alleen om het onderhandelen van de voorwaarden van kredietschulden. Zowel uit de statistieken die werden verzameld door de Centrale voor Kredieten aan Particulieren over collectieve schuldenregeling (CSR)<sup>9</sup>, als uit die van het Vlaams Centrum Schuldenlast<sup>10</sup> en het Observatorium Krediet en Schuldenlast<sup>11</sup> over huishoudens die een beroep doen op een erkende instelling voor schuldbemiddeling in Vlaanderen en Wallonië, blijkt dat er in schuldbemiddelingsdossiers ook heel wat niet-kredietgerelateerde schulden aan bod komen.

Om die reden is de toegang tot het uitoefenen van schuldbemiddeling beperkt tot de hiervoor vermelde beroepscategorieën wanneer de schuldenlast uit minstens één consumentenkrediet bestaat. Wanneer de schuldenlast uit geen enkel consumentenkrediet in de zin van het Wetboek van economisch recht bestaat, is het beoefenen van schuldbemiddeling bijgevolg *a priori* zonder beperking toegestaan. In dat geval is bijvoorbeeld geen erkenning vereist voor de instellingen die de dossiers behandelen om een regeling te onderhandelen en uit te voeren om de schulden van de schuldenaars aan te zuiveren. Deze mogelijkheid blijft echter beperkt omdat in een groot deel van de gevallen van overmatige schuldenlast sprake is van minstens één consumentenkrediet. In Wallonië bijvoorbeeld was er in 2014 in meer dan twee derde (68,9 %) van de dossiers behandeld door een erkende instelling, sprake van

---

<sup>1</sup> Artikel I.9., 55° van het Wetboek van economisch recht.

<sup>2</sup> Devillé L., (2015), 'Les services de médiation de dettes et la médiation amiable', in Bedoret C. (coörd.), (2015), Le fil d'Ariane du règlement collectif de dettes, Limal, Anthémis, p.18.

<sup>3</sup> Een ministerieel ambtenaar is een professional die handelt op grond van een beslissing van overheidsinstanties. Hij heeft het recht om een bepaalde activiteit uit te oefenen. Meestal gaat het om een openbare taak.

<sup>4</sup> Een gerechtelijke lasthebber is een persoon die bij rechterlijke uitspraak bekleed is met een openbaar ambt (beheer, bijstand of toezicht) (voorbeeld: schuldbemiddelaar, bewindvoerder, curator enz.).

<sup>5</sup> Deze instellingen worden in dit artikel ook 'erkende instellingen' of 'diensten voor schuldbemiddeling' (DSB) genoemd.

<sup>6</sup> OCMW-verenigingen zijn verenigingen die vallen onder de organieke wet van 8 juli 1976 betreffende de openbare centra voor maatschappelijk welzijn. Volgens deze wet mogen OCMW's met één of meerdere andere OCMW's, met andere overheden en/of met rechtspersonen die geen winstoogmerk hebben, een vereniging vormen om een van de taken uit te voeren die bij deze wet aan de OCMW's zijn toevertrouwd.

<sup>7</sup> De Centra Algemeen Welzijnswerk zijn centra voor algemene sociale dienstverlening die als doel hebben om de banden tussen hun begunstigden en de samenleving te verbeteren. Ze proberen hun begunstigden een betere toegang te verschaffen tot grondrechten en tot sociale, medische, economische, culturele en andere voorzieningen (bron: Fédération des Services Sociaux).

<sup>8</sup> Een instelling voor openbaar nut (ION) is een publiekrechtelijke instantie die geen banden heeft met administraties (bron: Centre de recherche et d'information sociopolitique).

<sup>9</sup> In 2014 had 21,7 % van de personen in CSR in heel België geen enkel krediet lopen (bron: Centrale voor Kredieten aan Particulieren van de Nationale Bank van België).

<sup>10</sup> In 2014 bevatte bijvoorbeeld 15,8 % van de dossiers behandeld door erkende instellingen voor schuldbemiddeling in Vlaanderen minstens één kredietopening, 20,1 % minstens één lening op afbetaling en 9,9 % minstens één verkoop op afbetaling (bron: Vlaams Centrum Schuldenlast, (2014), 'Onderzoeksrapport. Cijfer- en profielgegevens van de Vlaamse huishoudens in budget- en/of schuldhelpverlening anno 2013', VCS, Brussel).

<sup>11</sup> In 2014 bevatte bijvoorbeeld slechts 6,2 % van de dossiers behandeld door erkende instellingen voor schuldbemiddeling in Wallonië uitsluitend kredietschulden. In de overige dossiers was er ofwel alleen sprake van niet-kredietgerelateerde schulden, of van zowel kredietschulden als niet-kredietgerelateerde schulden (bron: Observatorium Krediet en Schuldenlast, (2014), 'Prévention et traitement du surendettement en Wallonie. Rapport d'évaluation 2013', Marchienne-au-Pont, OCE).

minstens één consumentenkrediet. In Vlaanderen was dit in 2013<sup>12</sup> in 52,6 % van de dossiers het geval.

Personen met financiële moeilijkheden hebben dus de mogelijkheid om de hulp van een professionele schuldbemiddelaar in te roepen. Er zijn twee procedures in België om personen die moeilijkheden met hun schuldenlast hebben, te proberen te helpen.

- (a) De niet gerechtelijke schuldbemiddeling (vaak 'minnelijke schuldbemiddeling' genoemd<sup>13</sup>) omdat ze buiten elk juridisch kader valt. Ze bestaat uit individuele hulp die concreet vorm krijgt in de tussenkomst van een professionele schuldbemiddelaar met de bedoeling de situatie te analyseren, advies te geven en om het vinden en het onderhandelen van een aanzuiveringsregeling met de schuldeisers zo vlot mogelijk te laten verlopen.
- (b) De gerechtelijke schuldbemiddeling, meestal collectieve schuldenregeling (CSR) genoemd, is een gerechtelijke procedure die onder bepaalde voorwaarden openstaat voor personen die geen handelaar zijn en die kampen met overmatige schuldenlast. Ze moet worden aangevraagd door bij de griffie van de arbeidsrechtbank een verzoekschrift in te dienen. Zodra het verzoek door de rechtbank toelaatbaar wordt verklaard, duidt die een schuldbemiddelaar aan. Die moet de schuldenaar en zijn schuldeisers een ontwerp van minnelijke aanzuiveringsregeling voorstellen. Als hij daar niet in slaagt, vraagt hij de rechtbank om een gerechtelijke aanzuiveringsregeling op te leggen of om in bepaalde gevallen de schulden van de schuldenaar volledig kwijt te schelden. De bemiddelaar handelt onder toezicht van de rechtbank. Hij wordt ook belast met de uitvoering van de regeling.

Bij de twee procedures is het de bedoeling om met de aanzuiveringsregeling 'de financiële situatie van de schuldenaar te herstellen'<sup>14</sup> door hem met name in de mate van het mogelijke in staat te stellen om zijn in aanmerking komende vervallen en nog te vervallen schulden te betalen en om hem en zijn gezin tegelijk een menswaardig bestaan te garanderen. De doelstelling van deze procedures is dus wel degelijk het herstel van de financiële situatie van het huishouden; in bepaalde gevallen betekent dit dat een deel of het geheel van de schulden niet kunnen worden terugbetaald. De onderhandeling met de schuldeisers bestaat er in dat geval in om te komen tot een gedeeltelijke of volledige kwijtschelding van de schulden.

Met dit artikel willen we een aantal kenmerken van professionele schuldbemiddelaars schetsen. Omdat er over andere types professionele schuldbemiddelaars<sup>15</sup> geen gegevens beschikbaar zijn, focust dit artikel op twee beroepscategorieën: erkende instellingen voor schuldbemiddeling en advocaten die in schulden bemiddelen. Het artikel werpt een bijzonder licht op de zaak omdat het enquêtegegevens voorstelt (die tot nu toe niet beschikbaar waren) die toelaten om bepaalde ideeën te bekrachtigen of om bepaalde opvattingen te weerleggen. Een enquête waaraan meer dan 200 advocaten hebben meegewerkt die in schulden bemiddelen, liet toe om hen vragen te stellen over het type procedure dat werd toegepast. Een andere enquête bij de DSB van het Brussels Hoofdstedelijk Gewest liet toe om een aantal gegevens over behandelde dossiers te verzamelen, aangezien in dit gewest geen structurele verzameling van gegevens gebeurt.

## **1. Advocaten die in schulden bemiddelen: wat is hun profiel?**

---

Er zijn geen uitgebreide gegevens beschikbaar over advocaten die in schulden bemiddelen, noch over hun aantal, over hun geografische spreiding of over hun profiel. Wel is echter bekend dat in het kader van een collectieve schuldenregeling vaker advocaten dan erkende instellingen als gerechtelijke schuldbemiddelaar worden aangesteld. De gegevens die het Observatorium verzamelde bij de griffies

---

<sup>12</sup> Recentste beschikbare gegevens.

<sup>13</sup> Om naar deze niet-gerechtelijke schuldbemiddeling te verwijzen, gebruiken we in dit artikel de termen 'minnelijke schuldbemiddeling', 'schuldbemiddeling buiten de CSR' of 'niet-gerechtelijke schuldbemiddeling' door elkaar.

<sup>14</sup> Wet van 5 juli 1998 betreffende de collectieve schuldenregeling en de mogelijkheid van verkoop uit de hand van de in beslag genomen onroerende goederen.

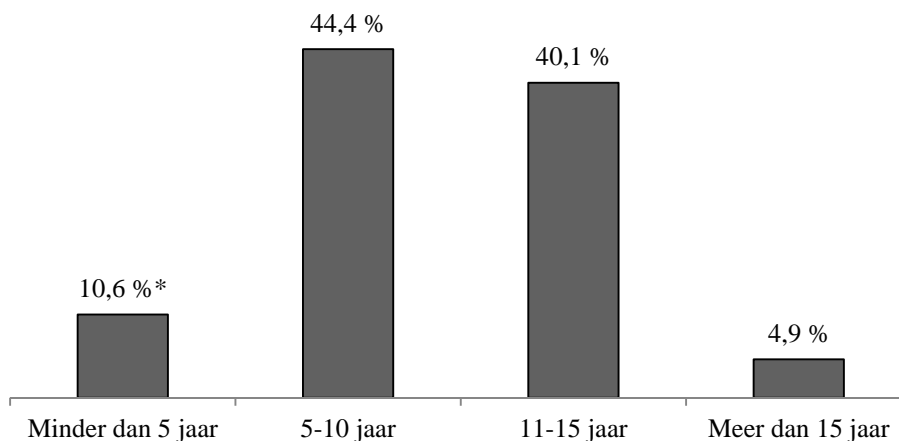
<sup>15</sup> Er zijn inderdaad geen uitgebreide gegevens beschikbaar over ministeriële ambtenaren en gerechtelijke lasthebbers die in België in schulden bemiddelen. Er bestaat ook geen officiële lijst van deze professionals die onder meer zou toelaten om te weten hoeveel er zijn.

van arbeidsrechtbanken<sup>16</sup> in het hele land, bevestigen deze tendens, ook al zijn er verschillen tussen de gerechtelijke arrondissementen.

Met een enquête die het Observatorium in 2013 uitvoerde, kon het bij een steekproef van advocaten die in schulden bemiddelen, een aantal gegevens verzamelen.<sup>17</sup> Vijf resultaten zijn opmerkelijk.

Ten eerste is het bemiddelen in schulden door advocaten een praktijk die aan het einde van de jaren 1990 geleidelijk meer en meer ingang vond na de inwerkingtreding van de wet op de collectieve schuldenregeling.<sup>18</sup> Deze praktijk trok en trekt nog steeds regelmatig nieuwe profielen aan (zie grafiek 1 hierna). Van alle respondenten op de voornoemde enquête bemiddelde 4,9 % al meer dan 15 jaar in schulden; 40,1 % had tussen 11 en 15 jaar ervaring met deze materie; 44,4 % had tussen 5 en 10 jaar ervaring en 10,6 % deed het minder dan 5 jaar.

**Grafiek 1. Aandeel deelnemende advocaten volgens het aantal jaren ervaring met schuldbemiddeling (in 2012)**



Bron: enquête OKS bij advocaten

\* Hoe moet u deze grafiek lezen? 10,6 % van de deelnemende advocaten hadden in 2012 minder dan 5 jaar ervaring met schuldbemiddeling.

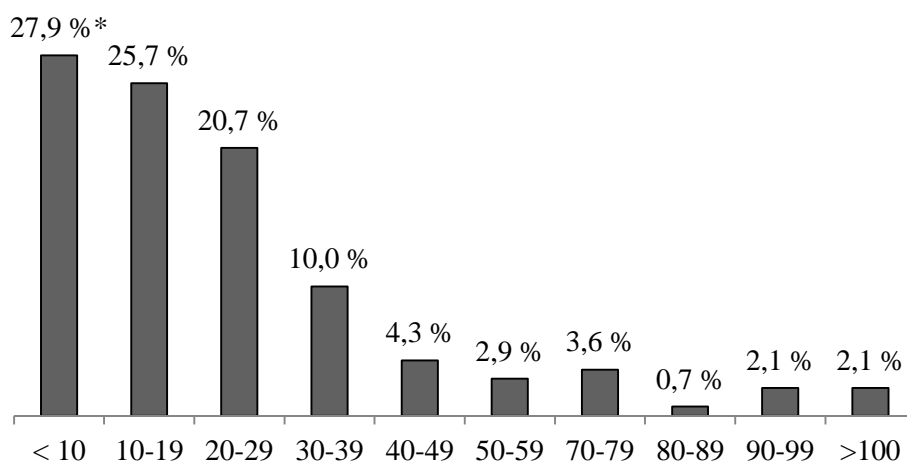
Ten tweede lijkt het erop dat advocaten die zich in schuldbemiddeling specialiseren, of alleen in schulden bemiddelen, een minderheid vormen (zie grafiek 2 hierna). Meer dan een kwart van de respondenten (27,9 %) behandelden in 2012 minder dan 10 schuldbemiddelingsdossiers; 9,3 % van hen behandelden tussen 50 en 100 dossiers en slechts 2,1 % van hen behandelden meer dan 100 schuldbemiddelingsdossiers.

<sup>16</sup> Meer bepaald in het kader van de redactie van het Jaarboek kredietrecht en collectieve schuldenregeling.

<sup>17</sup> Hoofdopzet van de enquête was het verzamelen van gegevens over het sociaaleconomisch profiel van de huishoudens die een beroep doen op advocaat in het kader van een schuldbemiddeling. De enquête bood echter ook de gelegenheid om de advocaten drie vragen te stellen over hun ervaringen met schuldbemiddeling. De steekproef bestond uit 227 advocaten uit heel België die in schulden bemiddelden (86 waren actief in Waalse gerechtelijke arrondissementen, 113 in Vlaamse gerechtelijke arrondissementen en 18 in het gerechtelijk arrondissement Brussel). Toelichting over de methodologische aspecten in verband met deze enquête vindt u terug op de website van het Observatorium Krediet en Schuldenlast (rubriek 'Onze colloquia', tab 'XXIVe jaarlijks colloquium').

<sup>18</sup> Wet van 5 juli 1998 betreffende de collectieve schuldenregeling en de mogelijkheid van verkoop uit de hand van de in beslag genomen onroerende goederen (1675/2 tot 1675/19 Gerechtelijk Wetboek).

**Grafiek 2. Aandeel deelnemende advocaten volgens het aantal behandelde schuldbemiddelingsdossiers in 2012**



Bron: enquête OKS bij advocaten

\* Hoe moet u deze grafiek lezen? 27,9 % van de deelnemende advocaten behandelden in 2012 minder dan 10 schuldbemiddelingsdossiers.

Ten derde lopen de praktijken van schuldbemiddelingsadvocaten uiteen. Ze lijken zich maar zelden toe te leggen op een aspect van het schuldbemiddelingsvak: minnelijke procedures, opstellen van verzoekschriften of aanvaarden van aanstellingen in het kader van CSR-dossiers (zie tabel 1 hierna).

**Tabel 1. Aandeel deelnemende advocaten volgens soort verrichte schuldbemiddeling in 2012**

'Gemengde' praktijk (CSR en minnelijk)	59,2 %*
Uitsluitend gerechtelijke schuldbemiddeling (CSR)	10,9 %
Uitsluitend minnelijke schuldenregeling:	29,9 %
• uitsluitend minnelijke schikkingen	• 2 %
• uitsluitend opstellen verzoekschriften (zonder aanstelling)	• 9,5 %
• zowel minnelijke schikkingen als het opstellen van verzoekschriften (zonder aanstelling)	• 18,4 %

Bron: enquête OKS bij advocaten

\* Hoe moet u deze grafiek lezen? In 2012 behandelden 59,2 % van de deelnemende advocaten zowel minnelijke dossiers als CSR-dossiers.

Naast CSR bemiddelen advocaten ook in minnelijke procedures: 89,1 % van de deelnemende advocaten had in 2012 in het kader van één van hun dossiers minstens pogingen ondernomen om tot een minnelijke schikking te komen.<sup>19</sup>

Dat advocaten uitsluitend aan minnelijke schuldbemiddeling<sup>20</sup> doen, is niet uitzonderlijk: dit is het geval voor 29,9 % van de deelnemende advocaten.

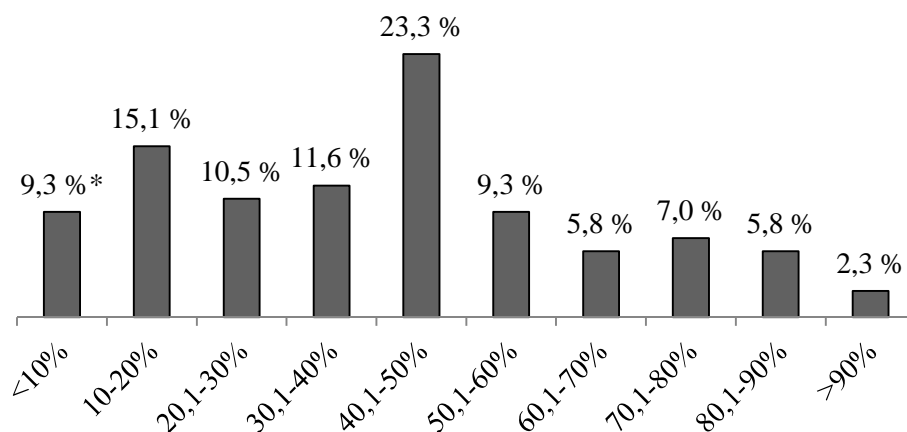
Het omgekeerde – advocaten die uitsluitend CSR doen – komt minder vaak voor: slechts 10,9 % van de advocaten worden enkel als schuldbemiddelaar aangesteld zonder ooit verzoekschriften op te stellen.

<sup>19</sup> Onder minnelijke schikkingen of procedures verstaan we de analyse en de globale aanpak (met een deel van of met alle schuldeisers) van de financiële situatie van het huishouden buiten de procedure voor collectieve schuldenregeling (deze procedures omvatten het bepalen van het gemiddelde bedrag van de courante kosten, van de gemiddelde inkomsten en van het beschikbare bedrag dat hieruit voortvloeit; bepalen en analyseren van kredieten en niet-kredietgerelateerde uitstaande bedragen; advies i.v.m. budgetbeheer; uitwerken en onderhandelen van een aanzuiveringsregeling met alle of met een deel van de schuldeisers; invoeren van een procedure om betalingsfaciliteiten inzake consumentenkredieten toe te staan).

<sup>20</sup> We houden hier rekening met bemiddelaars die minnelijke schikkingen treffen en die CSR-verzoekschriften opstellen, met andere woorden de advocaten die aangeven dat ze niet als gerechtelijke schuldbemiddelaar zijn aangesteld.

Ten vierde verschilt het aandeel advocaten dat zowel bij minnelijke als gerechtelijke (CSR) regelingen bemiddelt (zie grafiek 3 hierna). Zo behandelen bijvoorbeeld 69,8 % van de respondenten meer CSR-dossiers dan minnelijke dossiers.

**Grafiek 3. Aandeel behandelde minnelijke dossiers door advocaten die zowel CSR- als minnelijke schulddossiers behandelen (2012)**



Bron: enquête OKS bij advocaten

\* Hoe moet u deze grafiek lezen? 9,3 % van de deelnemende advocaten met een 'gemengde' schuldbemiddelingspraktijk (CSR en minnelijk) behandelen minder dan 10 % minnelijke dossiers. Dit betekent dat meer dan 90 % van hun schuldbemiddelingsdossiers CSR-dossiers zijn.

Ten vijfde komt het in alle onderzochte gerechtelijke arrondissementen zelden voor dat de advocaat die het verzoekschrift heeft opgesteld door de rechter in het kader van hetzelfde dossier als gerechtelijke schuldbemiddelaar wordt aangesteld. Dit was het geval voor amper 14,3 % van de deelnemende advocaten (minstens één maal in de loop van 2012). Er zijn wel verschillen in dit aandeel tussen de gerechtelijke arrondissementen.

## **2. Erkende instellingen voor schuldbemiddeling: kenmerken**

Sommige erkende instellingen doen enkel aan minnelijke schuldbemiddeling, andere doen zowel minnelijke als gerechtelijke schuldbemiddeling.<sup>21</sup> Er zijn echter geen uitgebreide gegevens beschikbaar die toelaten om na te gaan hoeveel instellingen bemiddelen in CSR-dossiers en hoeveel instellingen uitsluitend minnelijke dossiers behandelen.

Sommige gegevens over deze instellingen zijn beschikbaar omdat het beoefenen van schuldbemiddeling door deze instellingen onderworpen is aan een erkenning afgeleverd door de bevoegde deelstaatoverheden (het Waals Gewest, de Vlaamse Gemeenschap, de Duitstalige Gemeenschap, de Franse Gemeenschapscommissie en de Gemeenschappelijke Gemeenschapscommissie voor het Brussels Hoofdstedelijk Gewest). De verzamelde gegevens over hun activiteit verschillen echter van deelstaat tot deelstaat. We weten zo wel heel precies hoeveel erkende instellingen er zijn, maar we hebben echter slechts bij benadering een idee van hoeveel dossiers die verschillende entiteiten behandelen. Een voorbeeld: hoewel het Waals Gewest een aantal erkende instellingen subsidieert en dus informatie verzamelt over het aantal dossiers dat aan de subsidievoorwaarden voldoet, behandelen de diensten vaak meer dossiers. Daarom stellen we voor dit laatste gegeven in dit artikel een minimumschatting voor.

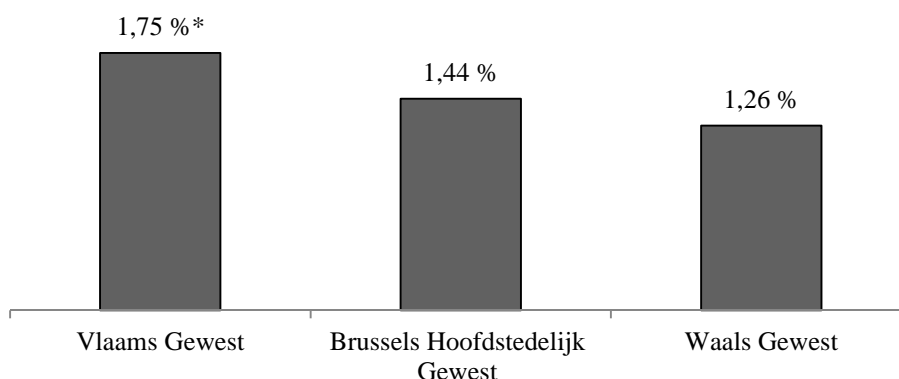
<sup>21</sup> Vooral in Wallonië kan deze situatie evolueren omdat het Waals Gewest de erkende instellingen vraagt om hun aanstelling aan te vragen als schuldbemiddelaars in het kader van de procedure voor collectieve schuldenregeling (decreet van de Waalse Regering van 31 januari 2013 tot wijziging van het Waalse Wetboek van Sociale Actie en Gezondheid wat de erkenning van instellingen voor schuldbemiddeling betreft en het besluit van de Waalse Regering van 2 mei 2013 tot wijziging van het besluit van de Waalse Regering van 1 maart 2007 tot uitvoering van het decreet van 7 juli 1994 betreffende de erkenning van instellingen voor schuldbemiddeling).

Eind 2012 telde België 586 erkende instellingen voor schuldbemiddeling (zie overzichtstabel 2 hierna): Vlaanderen telde op zijn grondgebied 332 erkende DSB<sup>22</sup>, Wallonië (zonder de Duitstalige Gemeenschap) 219 erkende DSB<sup>23</sup>, de Duitstalige Gemeenschap 3 erkende DSB<sup>24</sup> en het Brussels Hoofdstedelijk Gewest 32 erkende DSB<sup>25</sup>.

Al deze instellingen behandelden in totaal meer dan 74.535 schuldbemiddelingsdossiers<sup>26</sup> in 2012 (zie overzichtstabel 2 hierna). Het Vlaamse Gewest behandelt ongeveer twee en een half keer meer dossiers dan Wallonië en meer dan zes keer meer dan het Brussels Hoofdstedelijk Gewest.

Dit laatste resultaat is niet verrassend. Aangezien Vlaanderen immers meer inwoners telt, kan het evident lijken dat het meer schuldbemiddelingsdossiers behandelt dan de beide andere gewesten van het land.<sup>27</sup> Daarom is het belangrijk om de informatie te herberekenen in functie van het aantal huishoudens in elk van de drie gewesten. Wij nemen als uitgangspunt de huishoudens en niet de individuele inwoners van elk gewest, aangezien het meestal het huishouden is dat om schuldbemiddeling vraagt. Volgens grafiek 4 hierna waren in 2012 1,75 % van de huishoudens die in het Vlaamse Gewest verbleven in schuldbemiddeling bij een erkende instelling. In het Brussels Hoofdstedelijk Gewest ging het om 1,44 % van de huishoudens en in het Waals Gewest om 1,26 % van de huishoudens. In vergelijking met het aantal huishoudens dat zijn bevolking uitmaakte, werden in het Vlaams Gewest meer schuldbemiddelingsdossiers door de erkende instellingen behandeld dan in de beide andere gewesten van het land.

**Grafiek 4. Aandeel van de huishoudens die beroep doen op een erkende instelling voor schuldbemiddeling volgens gewest (eind 2012)**



Bron: gegevens afkomstig van de administraties bevoegd voor de erkenning van de instellingen voor schuldbemiddeling in de verschillende deelstaten en van de FOD Economie, KMO, Middenstand en Energie (ADSEI)

\* Hoe moet u deze grafiek lezen? 1,75 % van de huishoudens die in Vlaanderen verblijven, hebben in 2012 een beroep gedaan op een erkende instelling voor schuldbemiddeling.

Als we kijken naar grafiek 4 hiervoor, lijken de regionale verschillen relatief laag, rekening houdend met het feit dat we ons baseren op een minimumschatting van het aantal behandelde dossiers. Bovendien houdt deze aanwijzing geen rekening met enerzijds de regionale verschillen wat betreft de voorwaarden om een schuldbemiddelingsdossier te openen, en anderzijds het vermogen van de diensten om al dan niet het hoofd te bieden aan het almaar groter wordende aantal aanvragen om nieuwe dossiers te openen. Deze gegevens moeten dus met de nodige omzichtigheid worden geïnterpreteerd.

<sup>22</sup> Bron: Vlaams Centrum Schuldenlast.

<sup>23</sup> Bron: SPW Direction générale opérationnelle des Pouvoirs locaux de l'Action sociale et de la Santé, Département de l'Action sociale.

<sup>24</sup> Bron: Ministerium der Deutschsprachigen Gemeinschaft.

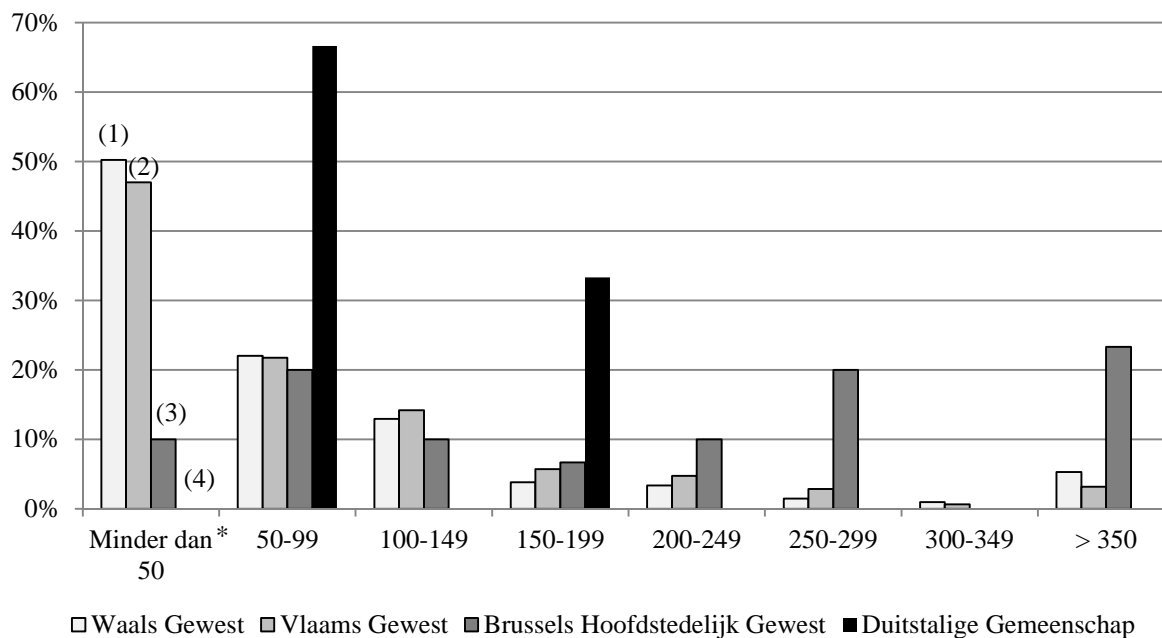
<sup>25</sup> Bron: Gemeenschappelijke Gemeenschapscommissie van Brussel Hoofdstad, commissie voor bijstand aan personen en de Franse Gemeenschapscommissie, directie sociale zaken en gezondheid, dienst sociale zaken.

<sup>26</sup> In dit deel werden dossiers die enkel te maken hadden met begeleiding of budgetbeheer, niet meegeteld.

<sup>27</sup> Op 1 januari 2013 telde het Vlaams Gewest 2.694.904 huishoudens, Wallonië telde er 1.537.622 en het Brussels Hoofdstedelijk Gewest telde er 542.419 (Bron: FOD Economie, KMO, Middenstand en Energie (ADSEI)).

Laten we nog een stap verder gaan in de analyse en kijken naar het belang van de erkende instellingen, met andere woorden het aantal dossiers dat elk van hen behandelt (grafiek 5 hierna). Twee resultaten zijn opmerkelijk.

**Grafiek 5. Aantal behandelde dossiers per erkende instelling volgens de deelstaat die de erkenning aflevert (eind 2012)**



Bronnen: gegevens van de administraties van de verschillende deelstaten die bevoegd zijn voor de erkenning van de DSB<sup>28</sup>, gegevens van de enquêtes gehouden door het Observatorium Krediet en Schuldenlast<sup>29</sup> en door het Vlaams Centrum Schuldenlast<sup>30</sup>.

\* Hoe moet u deze grafiek lezen?

- (1) 50 % van de door Wallonië erkende instellingen hebben in 2012 minder dan 50 schuldbemiddelingsdossiers behandeld.
- (2) 47 % van de door Vlaanderen erkende instellingen hebben in 2012 minder dan 50 schuldbemiddelingsdossiers behandeld.
- (3) 10 % van de door het Brussels Hoofdstedelijk Gewest erkende instellingen hebben in 2012 minder dan 50 schuldbemiddelingsdossiers behandeld.
- (4) Geen enkele door de Duitstalige Gemeenschap erkende instellingen heeft in 2012 minder dan 50 schuldbemiddelingsdossiers behandeld.

Ten eerste blijkt dat de erkende instellingen meer schuldbemiddelingsdossiers behandelen dan de schuldbemiddelingsadvocaten, als we grafiek 2 (advocaten) vergelijken met grafiek 5 (erkende instellingen). Dit resultaat is niet verrassend als u weet dat elke deelnemende advocaat zich beperkte tot de dossiers die hij persoonlijk behandelde, terwijl in de gegevens over de erkende instellingen de dossiers zijn samengevoegd die door alle schuldbemiddelaars van de instelling werden behandeld. Om de analyses te verfijnen, zouden we over gegevens over elke bemiddelaar van elke erkende instelling moeten beschikken, wat niet het geval is.

Ten tweede blijkt het Brussels Hoofdstedelijk Gewest in het algemeen over 'grote diensten' te beschikken, met andere woorden over diensten die veel dossiers behandelen. Terwijl de helft van de erkende instellingen in Vlaanderen en Wallonië in 2012 minder dan 50 dossiers behandelden, was dit in het Brussels Hoofdstedelijk Gewest slechts bij 10 % van de instellingen het geval. Dit specifieke kenmerk heeft wellicht te maken met een grotere bevolkingsdichtheid in het Brussels Hoofdstedelijk Gewest, waardoor elke dienst een grote bevolkingsgroep bereikt. Het is opvallend dat de diensten die

<sup>28</sup> De voorgestelde gegevens hebben betrekking op 209 Waalse erkende instellingen, 317 Vlaamse erkende instellingen, 30 Brusselse erkende instellingen en 3 Duitstalige erkende instellingen, ofwel op 95,4 % van de erkende instellingen in België.

<sup>29</sup> Het Observatorium Krediet en Schuldenlast, (2013), Prévention et traitement du surendettement en Wallonie : Rapport d'évaluation 2012 ([www.observatoire-credit.be](http://www.observatoire-credit.be), tab 'Onze publicaties').

<sup>30</sup> Vlaams Centrum Schuldenlast, (2013), Vlaamse gezinnen in budget- en/of schuldhulpverlening: cijfergegevens 2012 ([www.vlaamscentrumschuldenlast.be](http://www.vlaamscentrumschuldenlast.be), tab 'Onderzoek en registratie').



in Vlaanderen en Wallonië een groter aantal dossiers behandelen, in grote agglomeraties gevestigd zijn (bijvoorbeeld Antwerpen en Gent in Vlaanderen en Charleroi en Luik in Wallonië).

Overzichtstabel 2 hierna vat in een notendop volgens deelstaat die de erkenning aflevert, de belangrijkste informatie over deze erkende instellingen voor schuldbemiddeling samen.

**Tabel 2. Overzicht van bepaalde kenmerken van de erkende instellingen voor schuldbemiddeling volgens hun vestigingsplaats**

	<b>Franse Gemeenschap<sup>31</sup></b>	<b>Eentalig Franstalig Gewest<sup>32</sup></b>	<b>Eentalig Nederlandstalig Gewest<sup>33</sup></b>	<b>Eentalig Duitstalig Gewest<sup>34</sup></b>	<b>Tweetalig Brussels Hoofdstedelijk Gewest</b>
Bevoegde overheid	<ul style="list-style-type: none"> <li>- Waals Gewest (WGw)</li> <li>- Franse Gemeenschapscommissie (COCOF)</li> </ul>	Waals Gewest (WGw)	Vlaamse Gemeenschap (VGm)	Duitstalige Gemeenschap (DGm)	<ul style="list-style-type: none"> <li>- Franse Gemeenschapscommissie (COCOF<sup>35</sup>)</li> <li>- Gemeenschappelijke Gemeenschapscommissie (GGC<sup>36</sup>)</li> <li>- en Vlaamse Gemeenschap (VGm)</li> </ul>
Duur van de erkenning	Niet van toepassing	Onbepaald	3 jaar, verlengbaar voor onbepaalde duur	Onbepaald	<ul style="list-style-type: none"> <li>- COCOF: onbepaald</li> <li>- GGC: 6 jaar, verlengbaar per periode van 6 jaar</li> <li>- VGm: 3 jaar, verlengbaar voor onbepaalde duur</li> </ul>

<sup>31</sup> Op grond van artikel 138 van de Grondwet heeft de Franse Gemeenschap de uitoefening van deze bevoegdheid met ingang van 1 januari 1994 overgedragen aan enerzijds het Waalse Gewest, krachtens een decreet van de Raad van de Franse Gemeenschap van 19 juli 1993 en een decreet van de Waalse Gewestraad van 22 juli 1993, en anderzijds aan de Franse Gemeenschapscommissie (tweetalig Brussels Hoofdstedelijk Gewest) krachtens het hiervoor aangehaalde decreet van 19 juli 1993.

<sup>32</sup> Art. 118 tot 130/1 van het Waalse Wetboek van Sociale Actie en Gezondheid en 133 tot 182 van het reglementaire deel van het Waalse Wetboek van Sociale Actie en Gezondheid.

<sup>33</sup> Decreet van de Vlaamse Raad van 24 juli 1996 houdende regeling tot erkenning en subsidiëring van de instellingen voor schuldbemiddeling en tot subsidiëring van een Vlaams Centrum Schuldenlast en besluit van de Vlaamse Regering van 25 maart 1997 tot uitvoering van het decreet van 24 juli 1996 houdende regeling tot erkenning van de instellingen voor schuldbemiddeling in de Vlaamse Gemeenschap. Besluit van de Vlaamse Regering van 31 januari 2014 tot wijziging van diverse bepalingen van het besluit van de Vlaamse Regering van 25 maart 1997 tot uitvoering van het decreet van 24 juli 1996 houdende regeling tot erkenning en subsidiëring van de instellingen voor schuldbemiddeling en tot subsidiëring van een Vlaams Centrum Schuldenlast.

<sup>34</sup> Decreet van de Raad van de Duitstalige Gemeenschap van 29 april 1996 betreffende de schuldbemiddeling en de afbetaling van schulden en besluiten van de Regering van de Duitstalige Gemeenschap van 4 augustus 2005 betreffende het Fonds voor afbetaling van schulden en van 15 juni 2004 betreffende schuldbemiddeling. Programmadecreet van de Duitstalige Gemeenschap van 25 februari 2013.

<sup>35</sup> Decreet van de Vergadering van de Franse Gemeenschapscommissie van 5 maart 2009 betreffende het aanbod van ambulante diensten in de domeinen van de sociale actie, het gezin en de gezondheid en besluit van het College van de Franse Gemeenschapscommissie van 4 juni 2009 houdende toepassing van het decreet van 5 maart 2009 betreffende het aanbod van ambulante diensten in de domeinen van de sociale actie, het gezin en de gezondheid.

<sup>36</sup> Ordonnantie van de Vergadering van de Gemeenschappelijke Gemeenschapscommissie van 7 november 1996 betreffende de erkenning van instellingen voor schuldbemiddeling en besluit van het Verenigd College van de Gemeenschappelijke Gemeenschapscommissie van 15 oktober 1998 betreffende de erkenning, de opleiding van het personeel en de kostprijs van de bemiddeling van de instellingen voor schuldbemiddeling.

	Franse Gemeenschap	Eentalig Franstalig Gewest	Eentalig Nederlandstalig Gewest	Eentalig Duitstalig Gewest	Tweetalig Brussels Hoofdstedelijk Gewest
Terugkerende overheidssubsidie specifiek voor schuldbemiddeling? <sup>37</sup>	Niet van toepassing	Ja (onder specifieke voorwaarden <sup>38</sup> )	Ja (subsidie voor partnerschappen, onder specifieke voorwaarden <sup>39</sup> ) (sinds 2014)	Neen	<ul style="list-style-type: none"> <li>- GGC: neen<sup>40</sup></li> <li>- COCOF: subsidie die per dienst de helft van de personeelsuren financiert en een jurist gedurende 6 uur per week (sinds 2013)<sup>41</sup></li> <li>- VGm: een punctuele subsidie van de Vlaamse Regering voor een voltijds equivalent in het kader van gesubsidieerde projecten voor regionale samenwerking ter verbetering van de kwaliteit van de bijstand op het vlak van schuldenlast, met inbegrip van de preventie van overmatige schuldenlast, en een andere subsidie voor een voltijds equivalent jurist op basis van een overeenkomst met de Vlaamse Gemeenschapscommissie<sup>42</sup></li> </ul>

<sup>37</sup> In deze tabelregel werd geen rekening gehouden met de subsidies waar de diensten voor schuldbemiddeling onrechtstreeks van genieten en die worden toegekend aan de OCMW's krachtens de (federale) wet van 4 september 2002 houdende toewijzing van een opdracht aan de openbare centra voor maatschappelijk welzijn inzake de begeleiding en de financiële maatschappelijke steunverlening aan de meest hulpbehoevenden inzake energielevering (beter bekend als het 'Energiefonds').

<sup>38</sup> Art. 144 tot 154 van het Waalse Wetboek van Sociale Actie en Gezondheid.

<sup>39</sup> Sinds 2014 financiert de Vlaamse Regering partnerschappen tussen één of meer OCMW's en elke erkende vereniging waar armen het woord nemen en die actief is in het werkgebied en die ijvert voor het voorkomen of verminderen van schuldenlast. De opdrachten van deze partnerschappen bestaan er enerzijds in om preventie-initiatieven te nemen om schuldenlast te vermijden of om een terugval in schuldenlast te voorkomen en om de follow-up ervan te verzekeren, en anderzijds om initiatieven voor bijstand te nemen om betaalbare, klantvriendelijke en integrale hulp te bieden bij het beheer van budgetten en van de schuldenlast, zodat gezinnen en individuen de verantwoordelijkheid (leren) nemen om hun budget zelf op een duurzame manier te beheren. Vanaf eind 2011 verleende de regering subsidies op basis van specifieke projecten.

Bron: besluit van de Vlaamse Regering van 31 januari 2014 tot wijziging van diverse bepalingen van het besluit van de Vlaamse Regering van 25 maart 1997 tot uitvoering van het decreet van 24 juli 1996 houdende regeling tot erkenning en subsidiëring van de instellingen voor schuldbemiddeling en tot subsidiëring van een Vlaams Centrum Schuldenlast.

<sup>40</sup> Naast de federale subsidie die voortvloeit uit de wet van 4 september 2002 ('Energiefonds') genieten de door de GGC erkende OCMW's sinds 2008 ook van een gewestelijke subsidie voor opdrachten uitgevoerd in het kader van de ordonnances betreffende gas en elektriciteit.

<sup>41</sup> Bron: Steunpunt voor de Diensten Schuldbemiddeling van het Brussels Hoofdstedelijk Gewest, (2014), Memorandum 2014. Evolutie van de schuldoverlast en bijsturing van het beleid ter bestrijding van schuldoverlast, Brussel.

<sup>42</sup> Bron: idem.

	Franse Gemeenschap	Eentalig Franstalig Gewest	Eentalig Nederlandstalig Gewest	Eentalig Duitstalig Gewest	Tweetalig Brussels Hoofdstedelijk Gewest
Aantal erkende instellingen voor schuldbemiddeling (eind 2012)	Niet van toepassing	219 instellingen waarvan 17 particuliere diensten (vzw's) en 202 openbare (OCMW's, verenigingen van OCMW's (ook wel hoofdstuk XII <sup>43</sup> genoemd) en een ION <sup>44</sup> ).  Hiervan kregen 198 in 2012 een subsidie van het Waals Gewest.	332 instellingen, waarvan 306 OCMW's, 21 centra algemeen welzijnswerk <sup>45</sup> (CAW <sup>46</sup> ) en 5 verenigingen van OCMW's.	3 instellingen waarvan één OCMW, één vereniging van OCMW's en één vzw (erkend referentiecentrum voor schuldbemiddeling).	35 diensten waarvan: - 6 erkend door COCOF; - 1 CAW erkend door de VGm; - en 32 erkend door de GGC (o.a. alle OCMW's). 32 bemiddelen effectief in schulden (6 erkend door COCOF, 26 erkend door GGC, 1 erkend door VGm) <sup>47</sup> .
Aantal behandelde schuldbemiddelingsdossiers in 2012 (minimumschatting) <sup>48</sup>	Niet van toepassing	Meer dan 19.300 dossiers	Meer dan 47.120 dossiers <sup>49</sup>	Meer dan 315 dossiers	Meer dan 7800 dossiers <sup>50</sup>

Bronnen: gegevens van de administraties van de verschillende deelstaten die bevoegd zijn voor de erkenning van de DSB, gegevens van de enquêtes uitgevoerd door het Observatorium Krediet en Schuldenlast en het Vlaams Centrum Schuldenlast.

<sup>43</sup> De verenigingen van OCMW's (ook hoofdstuk XII genoemd) zijn verenigingen die vallen onder de regels van de organieke wet op de OCMW's van 8 juli 1976. Deze wet voorziet in de mogelijkheid voor de OCMW's om een vereniging te vormen met één of meer andere OCMW's, met andere overheidsdiensten en/of met rechtspersonen die geen winstoogmerk hebben, om een van de taken uit te voeren die bij diezelfde wet aan de OCMW's zijn toevertrouwd.

<sup>44</sup> Een instelling voor openbaar nut (ION) is een onafhankelijke overheidsinstantie (bron: Centre de recherche et d'information sociopolitique).

<sup>45</sup> De centra voor globale sociale actie zijn centra voor algemene sociale dienstverlening die als doel hebben om de banden tussen hun begunstigden en de samenleving te verbeteren. Ze proberen hun begunstigden een betere toegang te verschaffen tot grondrechten en tot sociale, medische, economische, culturele en andere voorzieningen.

<sup>46</sup> Centra Algemeen Welzijnswerk.

<sup>47</sup> Het verschil tussen het aantal erkende diensten en het aantal diensten dat 'actief' is op het vlak van schuldbemiddeling is te wijten aan het feit dat de GGC ambtshalve elk OCMW van de 19 Brusselse gemeenten heeft erkend, hoewel bepaalde van hen niet in schulden bemiddelen of een overeenkomst hebben gesloten met andere diensten voor schuldbemiddeling die op hun grondgebied actief zijn. Hoewel de overheidsdiensten ze allemaal als erkende meetellen, zijn ze in de praktijk niet allemaal als dienst voor schuldbemiddeling actief.

<sup>48</sup> We hebben geen rekening gehouden met de dossiers behandeld door deze instellingen die uitsluitend in verband stonden met budgetbeheer en budgetbegeleiding.

<sup>49</sup> De gegevens van het CAW Archipel dat door de Vlaamse Gemeenschap erkend is en actief is op het grondgebied van het Brussels Hoofdstedelijk Gewest, werden niet meegerekend.

<sup>50</sup> Gegevens verzameld op basis van een rechtstreekse enquête bij de erkende DSB in het Brussels Hoofdstedelijk Gewest waaraan 29 (van de 32 Brusselse) diensten hebben deelgenomen en op basis van gegevens van het CAW Archipel dat door de Vlaamse Gemeenschap erkend is en actief is op het grondgebied van het Brussels Hoofdstedelijk Gewest. Deze gegevens hebben dus betrekking op 30 van de 32 erkende diensten.